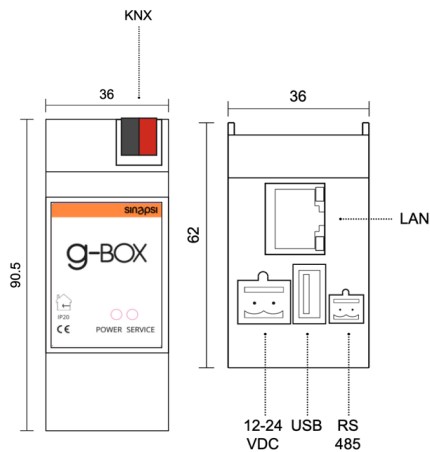


1. CONTENUTO DELLA CONFEZIONE

- La confezione di G-BOX contiene:
- Webservice G-BOX
- Connettore per alimentazione, porta RS-485 e bus KNX



2. COLLEGAMENTI

Per utilizzare G-BOX è necessario predisporre i seguenti collegamenti:

- Alimentazione 12/24 VDC mediante apposito connettore in dotazione secondo indicazioni riportate sul dispositivo
 - Bus KNX mediante apposito morsetto in dotazione standard rosso-nero
 - Rete LAN mediante cavo RJ45 (non in dotazione) cat. 5 o superiore
- Sono inoltre disponibili le seguenti connessioni ausiliarie:
- RS485 (2 fili)

G-BOX è progettato per essere montato su guida DIN all'interno di quadri elettrici situati all'interno ed in condizioni controllate e protette da agenti atmosferici (cfr. EN-50491-2)

3. PRIMO ACCESSO

- Collegare direttamente G-BOX al proprio PC con un cavo di rete (utilizzare un cavo "cross-over" se il PC non supporta la funzione "auto-sensing")
- Accedere alle impostazioni di rete del proprio PC, come illustrato nella documentazione del proprio sistema operativo
- Modificare le impostazioni del protocollo di comunicazione TCP/IP (versione 4) relative alla porta LAN a cui è collegato G-BOX, ed impostare manualmente i seguenti parametri:

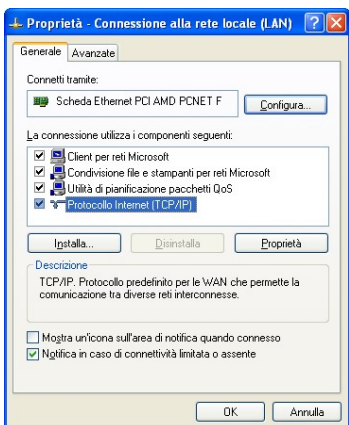
- Indirizzo IP: 192.168.0.100
- Maschera di rete: 255.255.255.0
- Gateway predefinito: 192.168.0.110

- Salvare ed attendere che le nuove impostazioni diventino effettive. Qualora venga richiesto, riavviare il sistema.

Una volta effettuate le modifiche, aprire un browser digitando il seguente indirizzo: **http://192.168.0.110**
 Quando richiesto inserire le seguenti credenziali:

USERNAME admin
PASSWORD admin

4. CAMBIO CONFIGURAZIONE RETE



Se la configurazione di rete di G-BOX non è adatta alla rete LAN in cui andrà installato, procedere come segue:

- Espandere la sezione SETUP del menu laterale
- Selezionare la voce RETE
- Inserire le nuove impostazioni per la scheda di rete di G-BOX e confermare mediante il pulsante SALVA

LAN	
Indirizzo MAC	80:1f:12:52:32:74
Indirizzamento	Statico
IP	192.168.0.110
Maschera di rete	255.255.255.0
Gateway predefinito	192.168.0.1
DNS primario	8.8.8.8
DNS secondario	8.8.4.4

5. CONFIGURAZIONE NUOVO IMPIANTO EQUOBOX

Per configurare un nuovo datalogger SIN.EQRTUEVO1T:

- Selezionare la voce IMPIANTI EQUOBOX dal menu laterale
- Premere il pulsante [+] nella toolbar in basso per inserire un nuovo data-logger EQUOBOX
- Inserire i seguenti dati:

HOST NAME
Indirizzo IP locale o pubblico, comprensivo di porta se diversa da 443, per accedere al data-logger
Es: XXXXXXXXXXXX.net.sghiot.com:12345

CHIAVE DI AUTENTICAZIONE
Chiave API di accesso al data-logger
Accedere con un utente amministratore all'interfaccia web del data-logger per generare una chiave API valida

- Inserire indirizzo servizio web access o IP locale/pubblico senza anteporre "http" o "https"
- Premere il pulsante AVVIA per connettersi al data-logger.

Dopo alcuni secondi, vengono valorizzati i dati di impianto; in caso di errore, verificare la correttezza dei dati inseriti, e provare nuovamente.

6. DISCOVERY DISPOSITIVI

Per mappare uno o più dispositivi di misura in G-BOX procedere come segue:

- Premere il pulsante DISCOVERY
- Quando viene presentata la lista di tutti i misuratori collegati al data-logger, selezionare quelli che si desidera gestire, evidenziando l'apposita casella ABILITA
- Premere il pulsante CONFIGURA
- Al termine dell'operazione, i dispositivi mappati risultano disponibili nella sezione MISURATORI
- G-BOX mappa il dato definito come "main value" nel contatore su RTUEVO1T.

Se lo si desidera, è possibile modificare il NOME per una più agevole identificazione, rispetto all'etichetta presente nel data-logger.

7. GATEWAY KNX

Per trasmettere su tecnologia KNX i dati letti dai vari misuratori, procedere come segue:

- Per ognuno dei misuratori digitare l'indirizzo di gruppo KNX su cui inviare la misura, nel campo KNX ADDR. L'indirizzo deve rispettare il formato a tre livelli X/Y/Z e i requisiti di validità dello standard KNX
- Selezionare il formato dati da utilizzare per la trasmissione, coerentemente con quanto previsto dal progetto ETS

IMPOSTAZIONI KNX

INDIRIZZO FISICO
Indirizzo IP locale o pubblico, comprensivo di porta se diversa da 443, per accedere al data-logger
Es: XXXXXXXXXXXX.net.sghiot.com:12345

TIPO DI COMUNICAZIONE
In alternativa alla porta KNX integrata è possibile inviare i dati attraverso la rete LAN, scegliendo la voce "KNXNET/IP ROUTER". E' necessario un IP router per poter operare correttamente o in alternativa una supervisione in grado di leggere i telegrammi in broadcast sulla LAN.

ROUTING COUNTER
Modificare il parametro rispetto al valore predefinito (6) in caso di necessità specifiche, in base alle necessità del progetto ETS

8. GATEWAY MODBUS

Per trasmettere su tecnologia Modbus i dati letti dai vari misuratori, procedere come segue:

- su Impostazioni Modbus/Comunicazione, settare il tipo di comunicazione, RTU (RS485), TCP. Cliccare quindi su AVVIA.
- su Impostazioni Modbus/Registri, settare l'indirizzo del contatore (ADDR).

Le impostazioni predefinite di G-BOX permettono di operare nella maggior parte degli impianti KNX e Modbus; è tuttavia possibile personalizzare le modalità di comunicazione nella pagina.

MANUALE E SUPPORTO TECNICO	
Per ulteriori informazioni consulta il MANUALE DI CONFIGURAZIONE DI G-BOX.	
In caso di necessità, contatta il supporto tecnico attraverso i riferimenti riportati sul sito www.sinapsitech.it/assistenza	